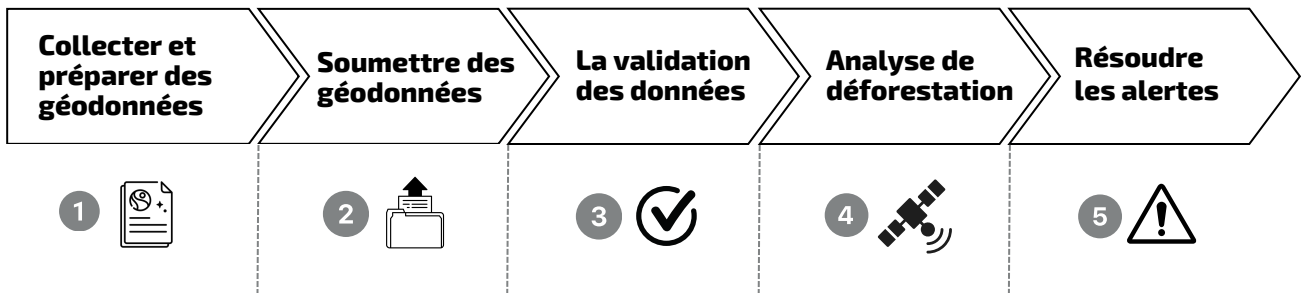


RAPPORT FAIRTRADE SUR LES DONNÉES DE GÉOLOCALISATION ANALYSE DES RISQUES DE DÉFORESTATION




DE QUOI S'AGIT-IL?

- ✓ Nouveau service de Fairtrade International.
- ✓ Les normes du commerce équitable Fairtrade sont alignées sur le nouveau règlement EUDR.
- ✓ Gratuit pour toutes les OPP de café et de cacao certifiées.
- ✓ Pour se conformer aux nouvelles exigences de Standard Fairtrade.

GUIDE ÉTAPE PAR ÉTAPE



DATES IMPORTANTES

	DATE BUTOIR*	DATE D'APPLICABILITÉ
	31 décembre 2018. Exigence de Standard Cacao 3.2.31	<ul style="list-style-type: none"> ✓ Afrique et Asie : 1 janvier 2024. ✓ Amérique latine : 1 janvier 2025.
	1 janvier 2014 ** Exigence de Standard Café 3.1.1 et 3.1.2.	<ul style="list-style-type: none"> ✓ 1 janvier 2026.
	31 décembre 2020.	<ul style="list-style-type: none"> ✓ 1 janvier 2025.

*La date butoir identifie la date désignée depuis laquelle aucune déforestation ne doit avoir eu lieu.
**Fairtrade surveille aussi loin que la technologie le permet, mais au minimum à partir du 31 décembre 2018.

Voulez-vous en savoir plus? Demandez à votre contact Fairtrade.

1. Collecter

2. Soumettre

3. Valider

4. Analyser

5. Alerter



COLLECTE DES DONNÉES DE GÉOLOCALISATION

Pour tous les membres agriculteurs certifiés.

Deux façons de collecter des données :

1. Marcher sur le terrain
2. Utiliser un logiciel SIG

QUEL TYPE DE DONNÉES DE GÉOLOCALISATION DEVEZ-VOUS COLLECTER POUR CHAQUE PARCELLE ?

La parcelle cultivée fait-elle plus
de 4 hectares ?

OUI

Parcelle \geq 4 ha



POLYGONES

NON

Parcelle < 4 ha

La parcelle a-t-il été identifié dans une zone
à risque ?

(Seulement à partir de la deuxième année d'analyse
des risques de déforestation)

OUI

NON

OU



POINTS

Qu'est-ce qu'un polygone ?
La cartographie des limites
de la plantation

Formats acceptés
.kml/.kmz, GeoJSON,
ShapeFile .shp.

Qu'est-ce qu'un point ?
Une coordonnée GPS située
au centre de la plantation

Formats acceptés
Excel, .csv, .kml/.kmz,
shapefile .shp ou GeoJSON

Notes IMPORTANTES



1. Si une parcelle fait exactement 4 ha, nous recommandons comme bonne pratique de la cartographier en polygone pour garantir qu'elle sera conforme à l'EUDR.
2. Les Standards Fairtrade définissent les parcelles à haut risque de déforestation comme toute parcelle située à moins de 500 mètres de la déforestation ou à proximité immédiate d'une zone protégée.
3. Les standards Fairtrade définissent les parcelles agricoles comme la superficie de terre utilisée pour la culture du café ou du cacao.



PRÉPARATION DES DONNÉES DE GÉOLOCALISATION

Recherchez un
modèle

Modèle à utiliser:
[télécharger ici](#)

Les données
DOIVENT être
soumises dans le
format/modèle
fourni.

Données requises

1. FLOIDE
2. ID d'agriculteur
interne unique
3. ID de l'unité agricole
4. Superficie de l'unité
agricole (ha)
5. Latitude (en degrés
décimaux)
6. Longitude (en degrés
décimaux)

Nommez votre
fichier

FLOID_Country_Product

Souvenez-vous



1. Un fichier pour tous
les géopoints
2. Un fichier pour tous
les polygones
3. Fichiers séparés pour
chaque produit si
vous êtes certifié à la
fois en cacao et en
café

Pour la conformité aux exigences Cocoa 3.4.5 et Coffee 3.1.6

Les données de géolocalisation incluent toutes les parcelles de 100% des
unités de vos membres et exploitants agricoles cultivant du cacao et du café
certifiés Fairtrade.

1. Collecter

2. Soumettre

3. Valider

4. Analyser

5. Alerter



SOUMETTRE DES GÉODONNÉES

Souvenez-vous



Consultez l'annexe 1 « Liste de contrôle de la qualité des données » pour plus d'instructions sur la façon dont vous pouvez exécuter la pré-validation des données avant de les envoyer à Fairtrade.

QUOI?

**DONNÉES DE
GÉOLOCALISATION AU
FORMAT CORRECT**



ET

**FORMULAIRE DE
CONSENTEMENT**



Utilisez le modèle
([télécharger ici](#))

OÙ?

Accédez à l'outil de rapportage des données de géolocalisation via votre compte FairInsight:

- ✓ Accédez à «Détails de l'organisation» -> «Liens de géolocalisation» sur le côté gauche.
- ✓ Téléchargez vos fichiers de données dans le dossier 1. Soumettez les données de géolocalisation ici.

Dossier n°1



NOTIFICATION

- ✓ Dans les 3 semaines, vous serez informé du statut de vos données par Fairtrade International (datareporting@fairtrade.net)

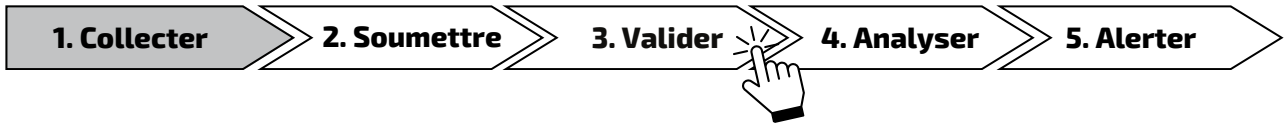


Êtes-vous une organisation de producteurs de 2e ou 3e année ?

- ✓ Vous êtes responsable du regroupement et du partage des données pour tous vos affiliés.
- ✓ Vous avez accès à l'outil de reporting et non à vos affiliés.
- ✓ Consolidez les données de tous les affiliés dans un seul fichier.

Pour la conformité aux exigences Cocoa 3.4.7 et Coffee 3.1.8

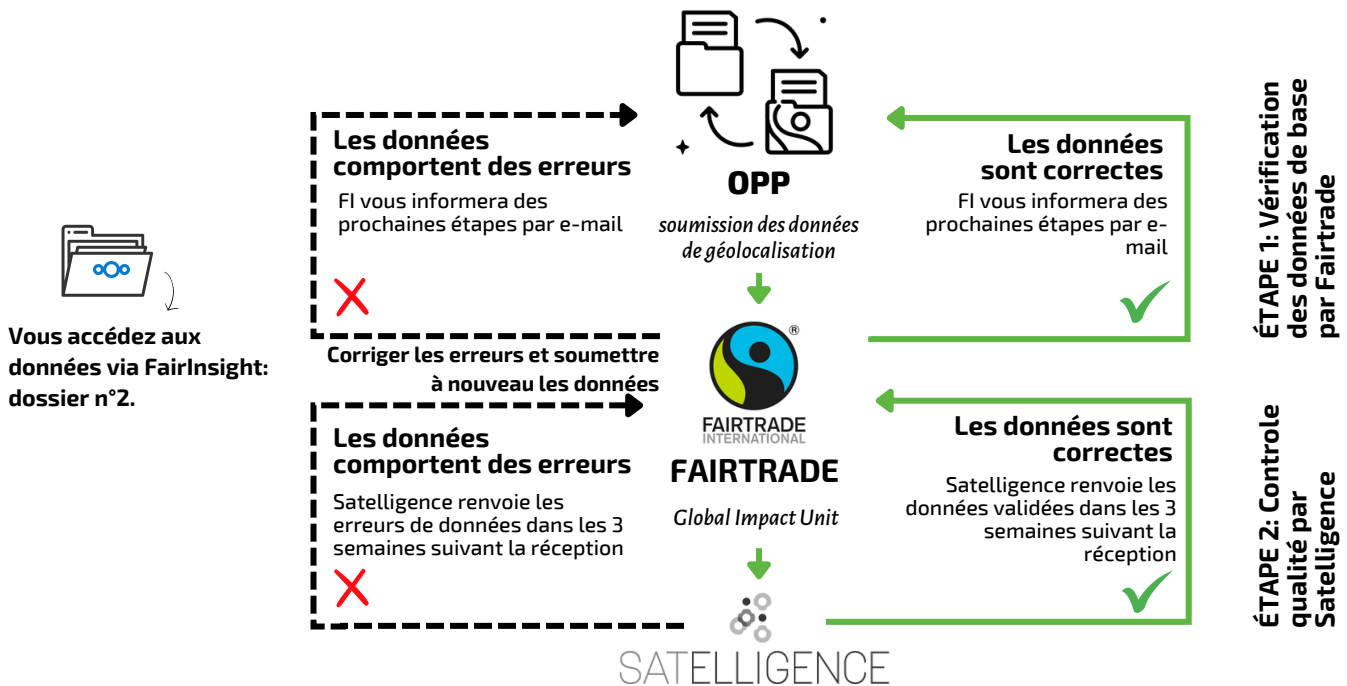
Les OPP doivent soumettre leurs données de géolocalisation à Fairtrade chaque année. Le moment auquel chaque OPP communique ses données à Fairtrade est décidé par l'organisation, mais les données doivent être communiquées le même mois chaque année.



PROCESSUS DE VALIDATION

SATELLIGENCE
www.satelligence.com

- ✓ Vos données de géolocalisation seront partagées avec un prestataire de services tiers, Satelligence.
- ✓ Ils fournissent des analyses des risques de déforestation à l'aide d'une technologie de surveillance par satellite.
- ✓ Satelligence ne partagera pas vos données ni aucune analyse de surveillance qui en résulte avec des tiers sans votre consentement explicite.



RÉSULTAT DES CONTRÔLES DE DONNÉES

✓ SI LES DONNÉES SONT CORRECTES

- ✓ L'OPP sera informée par e-mail de Fairtrade.
 - ✓ Cet e-mail sert de confirmation pour les exigences de Cocoa 3.4.7 et Coffee 3.1.8.
- Enregistrez cet e-mail pour votre prochain audit.**

✗ SI LES DONNÉES COMPORTENT DES ERREURS

- ✓ L'OPP sera informée par e-mail de Fairtrade.
 - ✓ L'OPP doit corriger les données et les soumettre à nouveau dans les 4 semaines.
- Soumettez à nouveau en utilisant le dossier n°1.**

1. Collecter

2. Soumettre

3. Valider

4. Analyser

5. Alerter



ANALYSE DES RISQUES DE DÉFORESTATION

Cette analyse détecte les changements dans la couverture forestière au fil du temps sur la base de l'imagerie satellite et de la technologie appliquée par Satellintelligence.

Si des changements sont détectés:



Les résultats peuvent être téléchargés via FairInsight: Dossier n° 3



ALERTES QUE VOUS POURRIEZ RECEVOIR

- Déforestation dans les fermes
- Déforestation à proximité des fermes
- Plantations dans les zones protégées
- Plantations à proximité des zones protégées

RÉSULTATS D'ANALYSE



Rapport PDF

(pour usage interne ou externe)

Ce rapport vous appartient et peut être partagé avec les acheteurs, partenaires ou autres à votre guise. Sur la base de vos données de géolocalisation, le rapport comprend des informations sur:



Nombre de membres et parcelles agricoles



Nombre de plantations cartographiées par points et par polygones



Superficie de parcelle surveillée



Nombre de plantations avec déforestation sur la parcelle.



Superficie de terres déboisées



Nombre de plantations dans la zone protégée



Date à laquelle l'analyse a été effectuée



Liste EXCEL des alertes de déforestation

(pour usage interne)

Ce rapport peut être utilisé en interne pour surveiller et résoudre les alertes. Chaque alerte contient des informations sur:



ID d'agriculteur interne unique et ID de l'unité agricole



Point de géolocalisation de la plantations



Un identifiant d'alerte unique émis par Satellintelligence



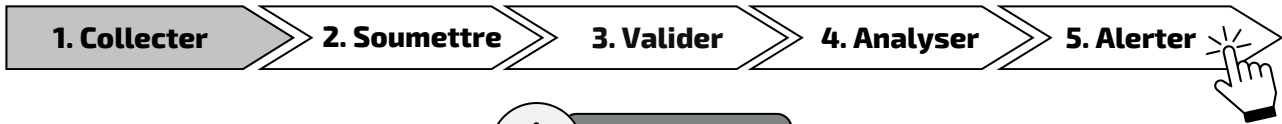
Point de géolocalisation de la zone déboisée



Date d'alerte

Pour les exigences Cocoa 3.4.2 et 3.4.3 et Coffee 3.1.4
Les OPP doivent utiliser les résultats dans le cadre de l'évaluation des risques de déforestation, qui éclaire le plan de prévention et d'atténuation de la déforestation.





ALERTES

Si des alertes sont détectées, vous devez déterminer les causes de l'alerte avec le membre correspondant. Ci-dessous, vous pouvez voir comment résoudre l'alerte, que vous la considériez comme vraie ou fausse.

3 TYPES D'ALERTES DÉFORESTATION

Déforestation sur la parcelle

CAS 1. AUCUNE DÉFORESTATION NE S'EST PRODUITE

*Résolvez l'alerte en collectant des preuves pour confirmer que l'alerte est fausse à l'aide d'un formulaire de contestation d'alerte**.

***Si un formulaire est nécessaire, veuillez en faire la demande en écrivant à Fairtrade à datareporting@fairtrade.net*

CAS 2. LES DONNÉES DE GÉOLOCALISATION COLLECTÉES SONT INCORRECTES

*Résolvez l'alerte en collectant à nouveau la géolocalisation et en soumettant à nouveau les données.

CAS 3. LES DONNÉES DE GÉOLOCALISATION MONTRE LA DÉFORESTATION À PROXIMITÉ D'UNE FERME

*Résolvez l'alerte en collectant une carte de polygones et en soumettant à nouveau les données.

Plantations dans les zones protégées

CAS 1. LA PARCELLE EST PROCHE D'UNE ZONE PROTÉGÉE

Résolvez l'alerte en collectant des preuves pour confirmer que l'alerte est fausse à l'aide d'un formulaire de contestation d'alerte**.

CAS 2. L'ALERTE EST VRAIE MAIS LE MEMBRE DISPOSE D'UNE DEROGATION LEGALE

*L'alerte est résolue lors du prochain audit pour confirmer la conformité.

CAS 3. L'ALERTE EST VRAIE MAIS LE MEMBRE A L'AUTORISATION LÉGALE

*L'alerte est résolue lors du prochain audit pour confirmer la conformité.

Plantations en zone à haut risque

Les plantations agricoles sont considérées comme à haut risque si elles sont situées:

- ✓ À moins de 500 mètres d'un événement de déforestation identifié.
- ✓ À moins de 200 mètres d'une zone protégée.

Souvenez-vous

Incluez ces alertes dans votre évaluation des risques de déforestation. Les plantations de cartographie polygonale identifiées comme à haut risque doivent être incluses dans votre plan de prévention et d'atténuation de la déforestation, et ces parcelles doivent être soumises sous forme de polygones l'année suivante.

LA DÉFORESTATION S'EST PRODUITE À L'ENDROIT IDENTIFIÉ

*Suivez les instructions FI qui vous seront fournies au cas par cas.

LA PLANTATION EST SITUÉE DANS UNE ZONE PROTÉGÉE

*Suivez les instructions FI qui vous seront fournies au cas par cas.

Souvenez-vous

Certaines alertes non résolues peuvent entraîner un non-respect des exigences concernées jusqu'à ce que l'action corrective soit terminée et que les alertes soient résolues.

RÉSOLURE DES ALERTES EN SIGNALANT LES MESURES PRISES À FAIRTRADE

Vous devez collecter et soumettre tous les fichiers via FairInsight.



Dossier n°4.



- ✓ Dans les 4 semaines suivant la réception du rapport d'alerte de déforestation, vous devez documenter et partager avec Fairtrade les actions prises pour résoudre chaque alerte de déforestation.
- ✓ En réponse, vous recevrez une notification par e-mail pour confirmer que Fairtrade a reçu la documentation.
- ✓ Enregistrez l'e-mail de confirmation car vous en aurez besoin lors de votre prochain audit avec FLOCERT.



ANNEXE : LISTE DE CONTRÔLE DE LA QUALITÉ DES DONNÉES

- Le but de cette liste de contrôle est de vous aider à auto-valider la qualité de vos données avant de les soumettre à Fairtrade.
- La mise en œuvre du contrôle de base et du contrôle de qualité des OPP ci-dessous facilitera le processus, évitant ainsi d'avoir à corriger les données avant que Fairtrade ne les envoie à Satelligence.
- Cela accélère également la réception du rapport d'analyse des risques de déforestation.
- Nous vous suggérons de l'imprimer et de l'utiliser, une fois que vous aurez les données consolidées dans le modèle juste avant de le soumettre.

I. Vérification de base	Formulaire de consentement	Avez-vous signé et soumis le formulaire de consentement accompagné des données de géolocalisation?
	Modèle de commerce équitable	Avez-vous utilisé le bon Modèle Fairtrade?
	Format de fichier	Avez-vous utilisé un format de fichier accepté? <ul style="list-style-type: none"> • POUR POINTS: EXCEL, CSV, KML, SHAPEFILE OU GEOJSON • POUR POLYGONES: KML, SHAPEFILE OU GEOJSON
	Nombre de dossiers déposés	Toutes les parcelles sont soumises sous forme de points dans un seul fichier? Toutes les parcelles sont soumises sous forme de polygones dans un seul fichier? Pour les 2e ou 3e niveau: les affiliés sont-ils correctement nommés?

II. Contrôle qualité OPP	Confidentialité des données	Avez-vous supprimé les données des informations personnelles sur vos membres, telles que leurs noms? Avez-vous veillé à disposer d'une liste interne que vous pouvez utiliser pour faire correspondre ultérieurement les identifiants d'agriculteur et les identifiants uniques de ferme aux membres correspondants?
	ID d'agriculteur et ID d'unité agricole unique	Chaque parcelle a-t-elle un identifiant d'agriculteur interne unique et un identifiant l'unité agricole unique? L'ID d'agriculteur est unique à chaque membre, mais certains membres peuvent avoir plus d'une parcelle. Toutes les parcelles doivent avoir leur propre identifiant d'unité agricole. Chaque parcelle avec son ID d'unité agricole unique ne doit figurer dans l'ensemble de données qu'une seule fois et ne peut pas être répétée pour plus d'une parcelle.
	Données requises	Chaque parcelle contient-elle toutes les données requises? <ul style="list-style-type: none"> • Pour points: FLOIDE, ID d'agriculteur interne unique, ID de l'unité agricole, superficie de l'unité agricole, latitude et longitude • Pour polygones: FLOIDE, ID d'agriculteur interne unique, ID de l'unité agricole attachés à chaque polygone Les parcelles plus grandes (supérieures à 4 hectares) sont-elles cartographiées en polygone?
	Formats de coordonnées (pertinents pour les données ponctuelles)	Les coordonnées sont-elles correctement formatées? Toutes les coordonnées sont-elles des numéros? <ul style="list-style-type: none"> • Exemple de coordonnée correcte: « 4.123456 » ou « -3.123456 » Toutes les coordonnées utilisent-elles un point décimal (.) et non une virgule (,)? <ul style="list-style-type: none"> • Exemple de coordonnée correcte: « 4.123456 » Toutes les coordonnées sont-elles correctement désignées comme positives ou négatives? Toutes les coordonnées sont-elles indiquées dans le bon ordre (latitude dans la colonne latitude, longitude dans la colonne longitude)?
	Décimales des coordonnées (pertinent pour les données ponctuelles)	Toutes les coordonnées contiennent-elles au moins 6 décimales? <ul style="list-style-type: none"> • Exemple de coordonnée correcte: « 4.123456 » ou « 4.12345678 » • Exemple de coordonnée incorrecte: « 4.1234 » • Une coordonnée peut contenir moins de 6 décimales uniquement si le ou les derniers chiffres sont 0
	Précision de la zone du polygone (vérification facultative)	Vous pouvez tester cela en utilisant un échantillon de polygones dans n'importe quel logiciel SIG.

III. Validation par Satelligence	<ul style="list-style-type: none"> • Toutes les parcelles sont dans la même zone générale: il n'y a aucune parcelle visiblement éloignée du groupe. • Tous les polygones ont une forme valide: <ul style="list-style-type: none"> *Les limites sont fermées (c'est-à-dire que les points de départ et d'arrivée sont connectés) *Les côtés du polygone ne se croisent pas et ne se chevauchent pas • Toutes les parcelles doivent être situées dans un emplacement réaliste pour une plantation de cacao ou de café d'être: <ul style="list-style-type: none"> *Les parcelles ne doivent pas être situées au milieu d'une ville ou d'une zone développée. *Les parcelles ne peuvent pas chevaucher une autre parcelle. *Les parcelles ne doivent pas chevaucher une étendue d'eau. *Les parcelles doivent être situées dans le bon pays. • Tous les parcelles doivent contenir des géodonnées, soit un point, soit un polygone: • Toutes les données doivent être dans le même système de référence, WGS1984
---	--